

VASCO NOVICE- JUNIJ 2005

Novosti v programih

PNW	Prenos bonitet v program PLACE V meniju 4.3.2 (<i>Prenosi.Povezava s programom PLACE.Prenos (bonitet)razlike zneska med dnevnicami nad in do uredbe</i>) program naredi datoteko, iz katere lahko bonitete uvozite v program PLACE. V datoteki so po delavcih zbrani seštevki zneskov dnevnic, ki so bile izplačane nad uredbo. Za uspešen prenos je v šifrantu delavcev potrebno vnesti davčne številke le teh.
AVHW	Vnos bruto-bruto V programu je dodana možnost vnosa bruto-bruto zneska obračuna. Bruto-bruto je celoten strošek, ki ga ima podjetje pri izplacilu določenega obračuna. Vnos bruto-bruto vklopite v meniju 3.B (<i>Šifranti.Tipi obračuna</i>) in sicer na 2. zavihku "Podatki za vnos" obkljukate parameter "Vnos bruto bruto".
AVHW	Svobodni novinar Na vnos obračuna je dodan nov parameter " Svobodni novinar ". Vsakemu delavcu pa lahko že v šifrantu nastavite privzeto nastavitvev JE oz. NI svobodni novinar in sicer v meniju 3.1 (<i>Šifranti.Delavci</i>) na zavihku 3 "Ostali podatki 2".
FAW	Intrastat poročanje: sprememba šifranta držav Od 01.06.2005 dalje velja nov šifrant držav. Za posodobitev šifranta držav si morate zamenjati verzijo programa FAW (beta verzija 8.21 z dne 15.6.2005), nato pa morate še v meniju 4.9. (<i>Šifrant držav</i>) s tipko F8 pognati "Vnos privzetega šifranta", pri čemer izberete prvo opcijo "Dodajanje novih in obnavljanje obstoječih". Spremembe v šifrantu pa so: <ul style="list-style-type: none">• Ukinitvev s 01.06.2005: CS SRBIJA IN ČRNA GORA• Uveljavitev s 01.06.2005: XK KOSOVO, XM ČRNA GORA, XS SRBIJA
PLAČE	NOVOSTI V MAJU 2005 <ul style="list-style-type: none">- V verziji 8.38 (18.5.) je pri TKDIS.TXT datotekah in pri datotekah za Zbirni Center dodano PGP kriptiranje. Za to opcijo morate imeti instaliran program PGP.- V verziji 8.39 (27.5.) je bil programu pri izpisu obrazcev dodan še obrazec Poročilo o dohodkih izplačanih nerezidentom.- V verziji 8.40 (30.5.) je bila pri kreditorjih dodana Vrsta posla 00-Nakazilo na TRR (za Zbirni Center).- V verziji 8.41 (02.6.) je bil popravljen čarodej za neplačano odsotnost (nova ver.), da se tudi te ure vštejejo v skupne bruto ure.
GKW	Pri avtomatskem knjiženju na protikonto, lahko sedaj pri protikontu uporabimo tudi saldakontni konto, kar včasih ni bilo mogoče.
GKW	V meniju 354 si lahko nastavite delitvene ključe za delitev stroškov po stroškovnih mestih. Recimo nastavite da se naj deli strošek 10% na stroškovno mesto 1, 40% na stroškovno mesto 2 in 50% na stroškovno mesto 3. Ob knjiženju dogodka potem samo izberete delitev s ključem, vnesete delitveni ključ (ker jih je lahko več) in vnesete konto. Potem program sam razdeli znesek po procentih. Ta operacija deluje na zavihku DDV. Za nedavčne zavezanca pa deluje ta operacija tudi na sami knjižbi (tipka F4).
GKW	Pri pregledu terjatev (30,60,90) so sedaj samo štiri obdobja. Ker tujci običajno zahtevajo bolj podrobno razčlenitev, smo razširili na 10 obdobj.
GKW	Izpis saldakontnih kontih kartic na tiskalnik lahko po novem uredite tudi po abecedi

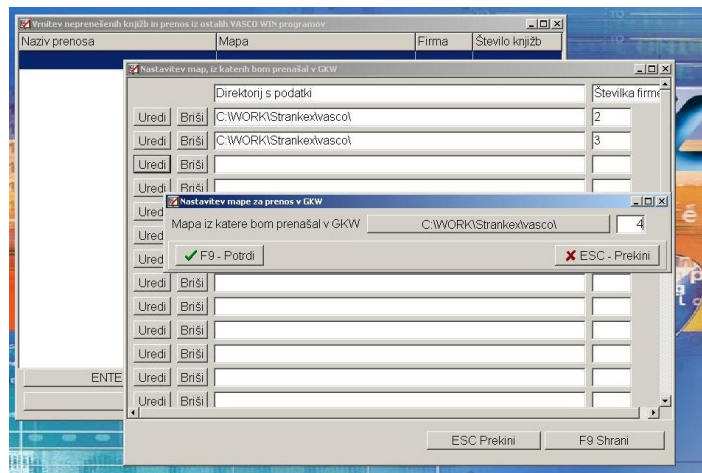
Prehod GK DOS v GK WINDOWS

Glavna knjiga Windows se vztrajno izboljšuje. Marsikatera stranka je zadovoljna ob prehodu, zato je mogoče sedaj poleti pravi čas za prehod. Mogoče razmišljate, da bi bilo bolj pametno narediti prenos po zaključku leta, vendar ne verjamem, da je smiselno čakati. Pa še sedaj imamo vsi več časa in eventuelne težave lahko rešimo veliko bolj v miru kot marca in aprila.

Seveda je ob prehodu potrebno obiskati tečaj v naših prostorih. Tečaje organiziramo vsak torek, sredo in četrtek ob 12.00 uri. Seveda se je potrebno pred tem prijaviti, kajti vsak tečajnik ima svoj računalnik, na katerem mora delati s programom. Če ste se odločili zamenjati program, čimprej pošljite mail na info@vasco.si ali pa nas pokličite in se dogovorimo za termin.

PRENOSI IZ VASCO WIN PROGRAMOV V VASCO GWK

V primeru, da imamo naprimer v podjetju več blagajn (BLAW) ali maloprodaj (FAW) in so baze ločene vsaka pod svojo številko firme, lahko vseeno prenašamo knjižbe iz teh baz v glavno knjigo, ki pa je samo ena.



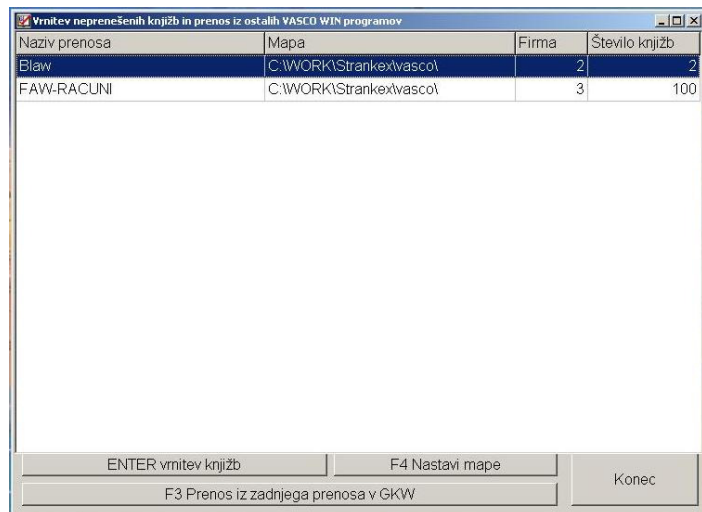
Prva slika prikazuje primer nastavitve prenosov v GWK, meni 1.5. (gumb F4 nastavitve mape), ko imamo pod firmo 1 Glavno knjigo, plače, osv,...pod firmo 2, 3, 4 pa pomožne blagajne ali maloprodaje faw ali pa druge enote te iste firme1.

Glavne firme 1 ni potrebno tukaj posebej nastavljeti, ker se naprimer temeljnica iz plač že nahaja v isti bazi (firmi) kot glavna knjiga.

Nastavlja se samo druge baze iz katerih bi radi prenašali v to glavno knjigo. Številke baz so enake kot firme, ki jih vidite pred vstopom v program.

Torej v programu blagajna v firmi 3 naredimo prenos v glavno knjigo, potem gremo v glavno knjigo firma 1, meni 1.5. in že bomo videli temeljnico BLAW. Če naredimo enako še v fakturiranju firme 3 dobimo to kar je na drugi sliki.

Obenem je treba opozoriti da morajo biti partnerji in konti usklajeni v vseh bazah, če niso bo program dodal manjkajoče in zamenjal obstoječe! Na gumbu ENTER vrnitev knjižb prenesemo potem označeno temeljnico v neprenešene.



HUMOR

Draga bako! Vuk me stalno presreče u šumi, pa ti se javljam E-mailom. Kolačići, voće, vino i andoli su ti u attachmentu. BTW, zašto imaš tako veliki font?



Šenčur, junij 2005

VASCO d.o.o.

Alen Fomaz